



PANA

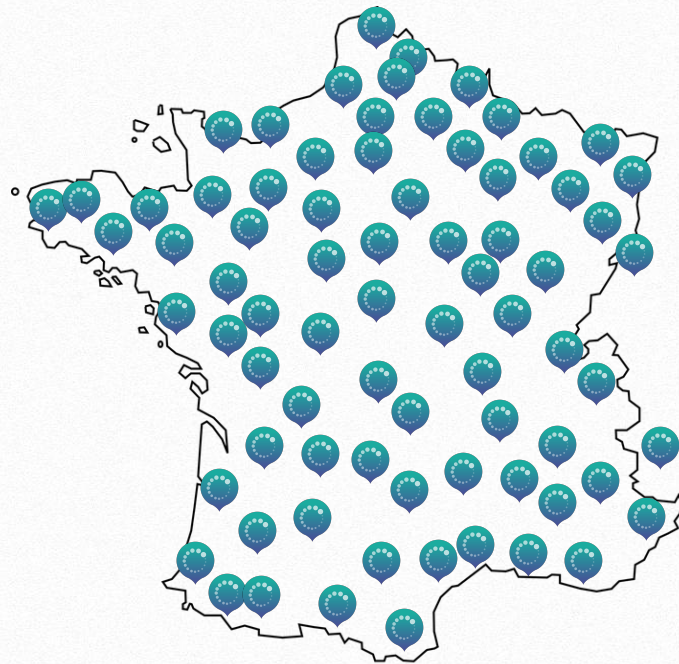
Point d'Appui au Numérique Associatif

Evaluation du programme 2018/2020

PANA: Accompagner la transition numérique des associations

Permettre à chaque association **de trouver près de chez soi une structure d'accompagnement** en capacité de lui prêter main forte sur le numérique.

En faisant monter en compétence **les acteurs de l'accompagnement sur les territoires** et en les référençant.



PANA: un programme collectif

construit et pensé par :



... déployé en France avec ...



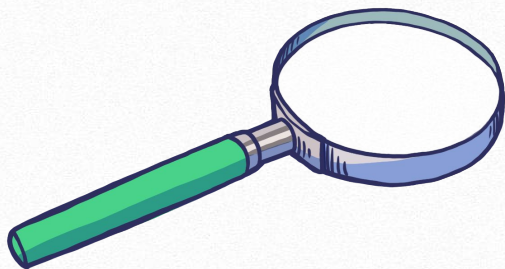
LE PROGRAMME PANA A DEUX ANS

Deux années de structuration pas à pas et collective du programme et de déploiement territorial.

Deux années riches pour les partenaires, tant en termes d'interconnaissance, que de coopération et de compréhension plus fine des enjeux numériques des acteurs associatifs.



UNE PREMIÈRE PHASE D'ÉVALUATION



En 2019, un groupe de travail élabore un référentiel d'évaluation du programme.

L'enjeu ? Se mettre d'accord sur ce qui compte et commencer à mesurer l'impact du programme sur :

- ✓ les acteurs de l'accompagnement
- ✓ les acteurs associatifs
- ✓ les territoires qu'ils animent

LA DÉMARCHE D'ÉVALUATION

Le 12 mars 2020, le groupe de travail "Eval" présente au COPIL PANA le **référentiel d'évaluation élaboré collectivement**. Celui-ci l'adopte et la phase 1 du cycle évaluatif démarre.

Les outils de collecte sont améliorés. La collecte des données est faite à partir des questionnaires remplis par les participant.e.s avant et après les journées de montée en compétence et par les coordinatrices de HelloAsso en charge du déploiement sur les territoires. .

Les données collectées ont été retraitées et analysées par Sarah et Charlotte, avec l'aide des coordinatrices.

Nous présentons ici l'analyse de 163 questionnaires post-évaluation exploitables et 73 formulaires de demande de référencement.

La démarche d'évaluation entend mettre en lumière des **indicateurs d'activité** (ex : nombre de structures touchées), des **indicateurs de résultats** (ex : sentiment de monter en compétence). Elle permet également de **valoriser la diversité des ressources mobilisées** pour mener ces activités (ex : bénévolat de compétence).

La deuxième phase de l'évaluation, en 2021/2022, permettra de montrer en quoi ces sources et modalités de création de valeur ont **un impact** - viennent renforcer les associations, les acteurs de l'accompagnement et les territoires qu'ils animent.

A group of people are gathered around a table in a meeting, looking at documents and a laptop. The image is overlaid with a teal-to-blue gradient. The text is centered and reads:

**Objectif stratégique 1 :
Montée en compétence numérique
des acteurs de l'accompagnement
associatif**

LES INDICATEURS D'ACTIVITÉ

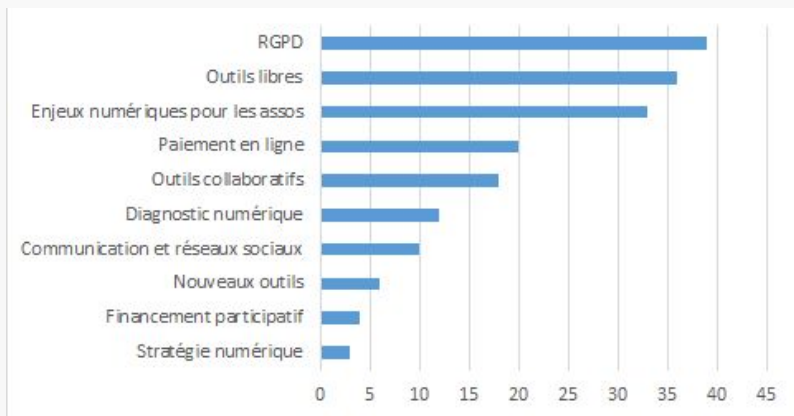
Les réalisations :

- ✓ 39 journées de montée en compétence en présentiel : 4 en 2018, 25 en 2019, 10 en 2020,
- ✓ 20 webinaires entre mars et décembre 2020,
- ✓ 658 inscrits aux événements présentsiels,
- ✓ 2981 inscriptions aux webinaires,
- ✓ 518 structures d'accompagnement touchées en présentiel et 470 structures d'accompagnement touchées en webinaire.



LES SUJETS ET LES INDICATEURS DE MOYENS

Les sujets les plus appréciés (163 répondants)



Indicateurs de moyens (ressources) :

- ✓ 173 experts du numérique mobilisés bénévolement (27 sur les webinaires et 146 en présentiel),
- ✓ 24 sujets traités (13 en présentiel et 11 en webinaire),
- ✓ 19 fiches pratiques publiées.

A noter : Les sujets les plus appréciés sont aussi les plus demandés pour les futures actions de formation. Nous pouvons faire l'hypothèse que la première action a fait prendre de conscience de l'enjeu et émerger l'envie d'aller plus loin.

LES RÉSULTATS



Indicateur de résultats (impact): sentiment de progresser

A l'issue des journées de montée en compétences, **94 % des participants** se sentent capables d'aiguiller/ orienter les associations sur au moins un nouveau sujet numérique.

LES PISTES D'AMÉLIORATION

Les principales pistes d'amélioration relevées dans les questionnaires remplis après les journées de montée en compétence sont :

- ✓ Favoriser l'interconnaissance des participants en y passant plus de temps,
- ✓ Favoriser plus de moments de pratique,
- ✓ Traiter les sujets plus en profondeur.

Ces retours s'expliquent par la densité du programme traité en une journée de montée en compétence et qui crée de la frustration.

En complément, certains participants remontent des envies de/d' :

- ✓ Se retrouver plus fréquemment,
- ✓ Faire des groupes moins hétérogènes,
- ✓ Établir des documents partagés (fiches pratiques, lexique, compte-rendu),
- ✓ Améliorer la logistique : salle, repas, chaleur.

CE QU'ON EN RETIENT

Les deux premières années du programme ont été **très intenses par le nombre d'événements de montée en compétence** à destination des acteurs de l'accompagnement.

Le programme a su **s'adapter aux contraintes sanitaires rencontrées dès 2020**, qui rendaient par ailleurs le besoin de montée en compétence numérique encore plus criant.

Une belle diversité de sujets a été abordée, et **un panel très large d'intervenants qualifiés** a été mobilisé.

Les structures participantes sont **très largement satisfaites des contenus** proposés lors des actions de montée en compétence.

Le collectif a su passer de l'idée au déploiement opérationnel de manière particulièrement rapide, et **assurer un programme d'actions ambitieux et très complet.**

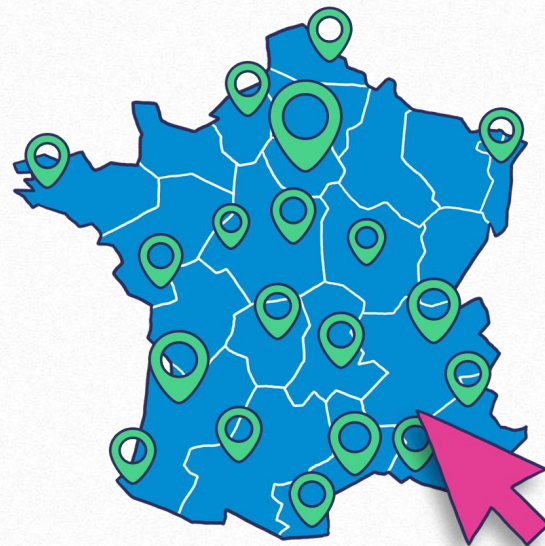
A group of people are gathered around a table in a meeting, looking at documents and a laptop. The image is overlaid with a teal-to-blue gradient. The text is centered and reads:

Objectif stratégique 2 : La couverture territoriale

LES INDICATEURS D'ACTIVITÉ

Les réalisations :

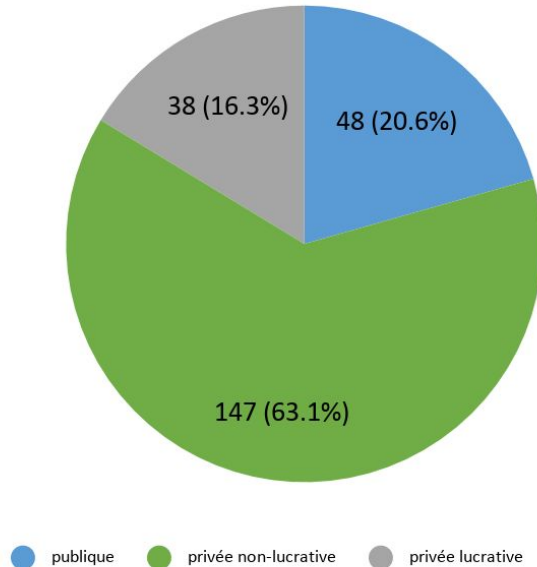
- ✓ 365 PANA référencés sur la cartographie en ligne (236 fin décembre 2019, donc une évolution de + 54 % en un an)
- ✓ 34 départements couverts par des journées de montée en compétence en présentiel (de juin 2018 à mars 2020)
- ✓ 92 départements touchés par les webinaires, dont les territoires ultra-marins (Réunion, Martinique)



*68% des organisations ayant participé à une journée en présentiel souhaitent être référencés PANA et signent la Charte. Parmi celles qui ne le souhaitent pas, 48% attendent la validation de leurs élus, et **30% ne se sentent pas capables**.*

LA DIVERSITÉ DES STRUCTURES

Diversité des structures touchées en présentiel



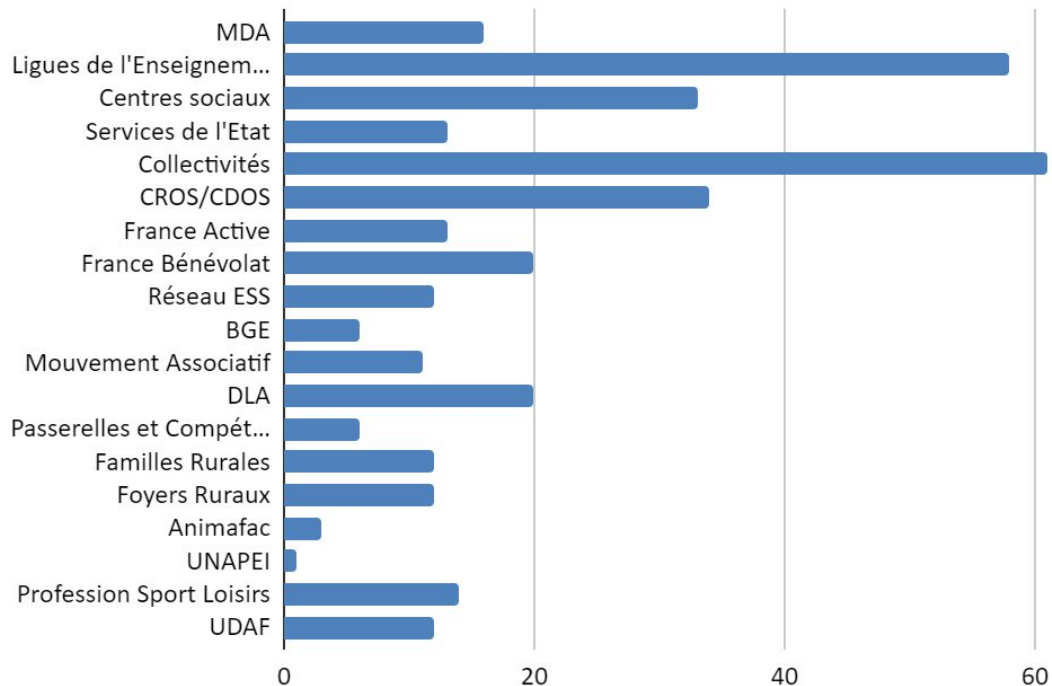
Statut public : Maisons des associations municipales, service vie associative de coll.terr, DRDJCS, DDVA.

Statut privé non-lucratif : Maisons des associations associatives, têtes de réseau et associations 1901.

Statut privé lucratif : Scoop, CAE, Scic, auto-entrepreneurs (MonAssistantNumérique).

LA TYPOLOGIE DES ACTEURS

Typologies d'acteurs identifiés



La diversité des acteurs touchés est large.

Certains réseaux impliqués dans le COPIL national sont bien représentés. Ex : les MDA, les Ligues de l'Enseignement, les Mouvements sportifs, les Mouvements associatifs et les DLA.

LES INDICATEURS DE MOYENS

Les ressources :

- **26 réunions** avec parties-prenantes nationales ont eu lieu (7 comités de pilotage nationaux, 8 comités de pilotage nationaux "élargis" entre le 7 avril et le 23 juin 2020 et 11 réunions de groupes de travail thématiques),
- **22 structures nationales sont impliquées**, dont 10 sont signataires de la Charte,
- **les parties-prenantes locales sont impliquées** dans le déploiement du programme (2 comités de pilotages régionaux ont eu lieu, 9 partenaires locaux ont été présents au comité de pilotage national)
- plusieurs membres des structures impliquées sont devenus PANA



CE QU'ON EN RETIENT

La première année de déploiement a permis de couvrir $\frac{1}{3}$ du territoire. **Déploiement géographique qui a été fortement accéléré par le passage en distanciel** lié à la crise sanitaire.

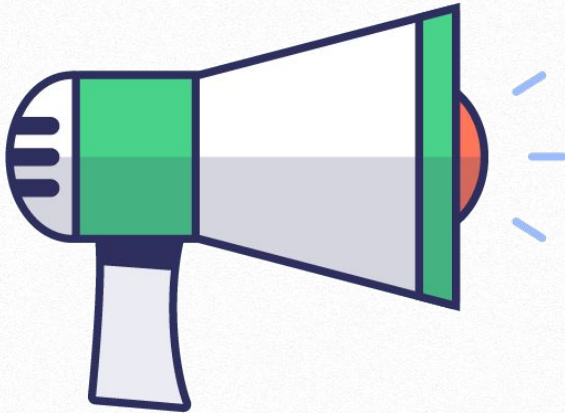
Les formats d'intervention en distanciel ont permis de **toucher des territoires où aucune intervention présentielle n'avait encore été possible**, y compris les DOM-TOM. Si le format perd en convivialité et en interaction, il est un **levier prometteur pour la diffusion des ressources PANA**.

Les partenaires du programme se mobilisent de manière régulière dans le pilotage du programme, même si seulement une moitié a signé la charte. Nous manquons de visibilité sur l'appartenance des structures territoriales qui ont rejoint le programme.

A group of people are gathered around a table in a meeting, looking at documents and a laptop. The image is overlaid with a teal-to-blue gradient. The text is centered and reads:

**Objectif stratégique 3 :
Réponse aux besoins
d'accompagnement numérique des
associations**

LES INDICATEURS D'ACTIVITÉ ET DE MOYENS



Les réalisations :

La cartographie en ligne est complétée et mise à jour régulièrement.

Les ressources :

Le trafic sur le site est stable : 763 visites/mois. Les visites, quand elles ne sont pas directes ou ne proviennent pas d'un moteur de recherche, viennent de trois sites de partenaires (asso.gouv.fr, OHME et la Fonda)

CE QU'ON EN RETIENT

Aujourd'hui, par la nature même des collectes de données possibles, **nous avons peu de moyens de mesurer l'impact réel** sur la réponse au besoin d'accompagnement numérique des associations.

A group of people are gathered around a table in a meeting. One person is pointing at a laptop screen. There are coffee cups and papers on the table. The image has a teal overlay and white text.

Conclusion et prochaines étapes

EN CONCLUSION

L'évaluation 2018/2020 est **une étape** dans la mesure de l'impact du programme PANA. Elle doit être continuée et permettre de **toujours ajuster le programme aux besoins des associations.**

Rappelons que le programme a pour particularité de s'adresser aux acteurs de l'accompagnement associatif, pour démultiplier l'**impact sur les bénéficiaires finaux** : les associations.

Quelles seront les prochaines étapes ?

Se donner les moyens de collecter les données pour évaluer :

- 1) La couverture territoriale du programme
- 2) La réponse aux besoins d'accompagnement numérique des associations

Si vous avez besoin de plus
d'informations sur le programme PANA:
coordinations@helloasso.org